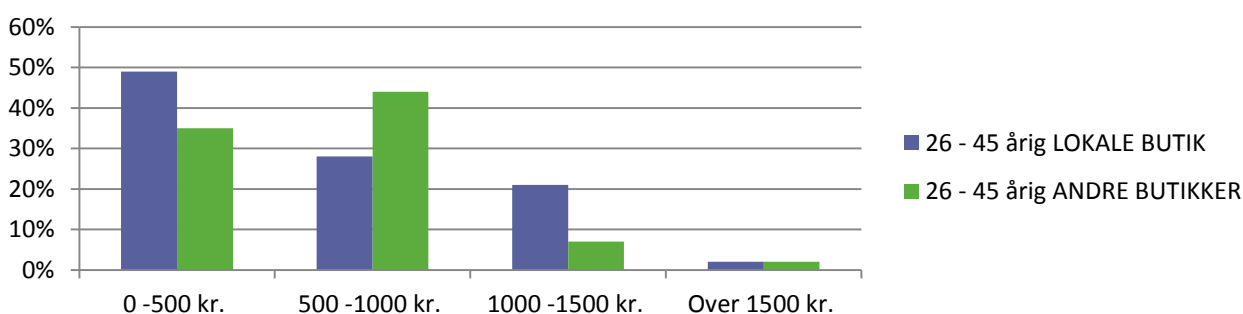


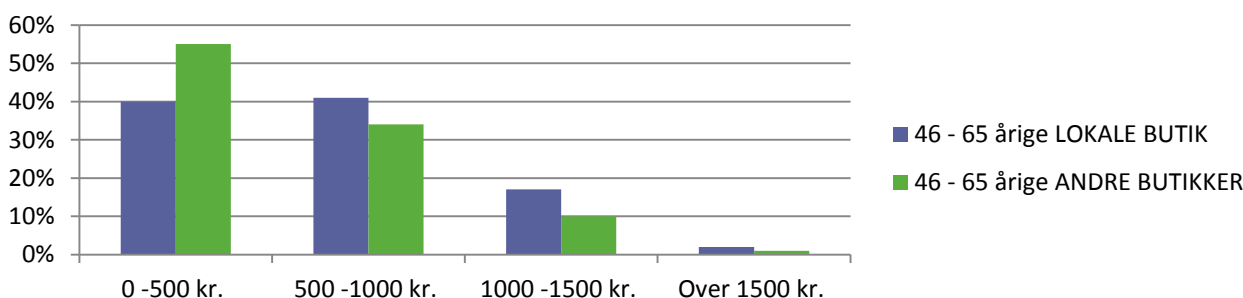
Hvad er kundernes forbrug i kr. i den lokale butik i forhold til i andre butikker, fordelt på både alder og civilstatus samt hyppigheden af deres indkøb?

Resultaterne i denne rapport er fra spørgeskemaundersøgelse i seks lokalområder på Djursland med udgangspunkt i nærbutikkerne i Lime, Lyngby, Ørum, Vivild, Knebel og Nimtofte. Undersøgelserne er lavet i august og september 2014.

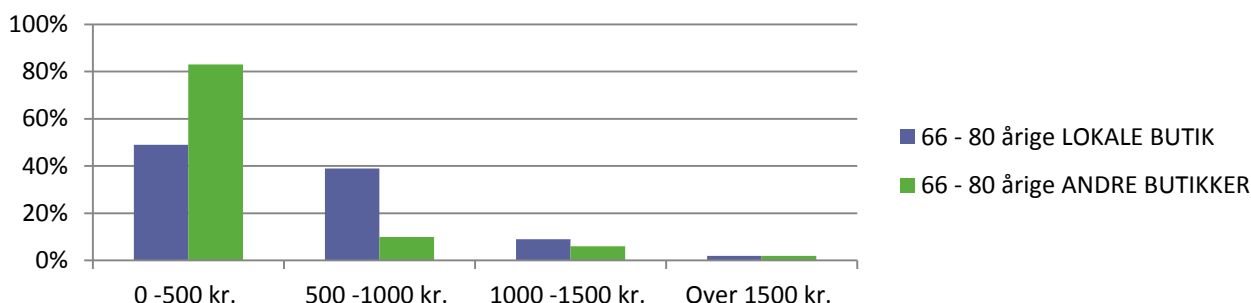
Hvad er kundernes forbrug pr. uge i kr. fordelt på indkøb i lokale butikker og andre butikker fordelt på alder?



Procenter er beregnet i forhold til 43 besvarelser



Procenter er beregnet i forhold til 88 besvarelser



Procenter er beregnet i forhold til 59 besvarelser



EU og Ministeriet for By, Bolig og Landdistrikter deltager i finansieringen af projekt "Konceptudvikling af fremtidens landsbybutik på Djursland".

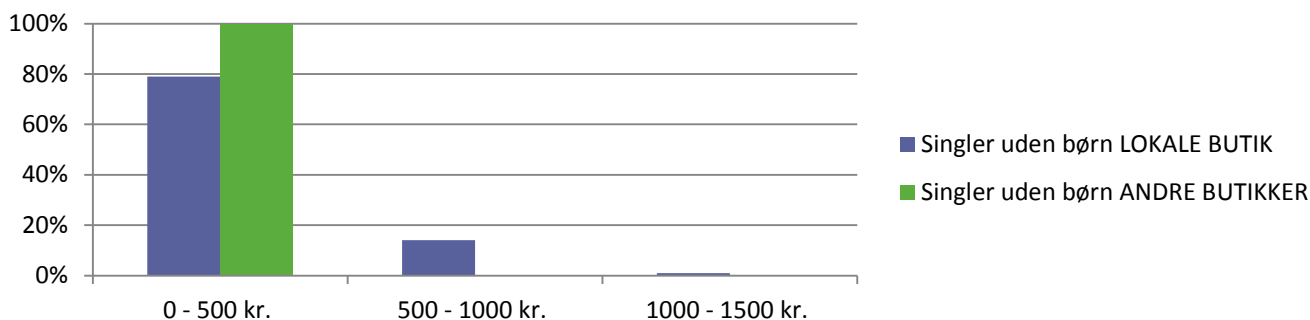
Den Europæiske Landbrugsfond for Udvikling af Landdistrikterne og Den Europæiske Fiskerifond



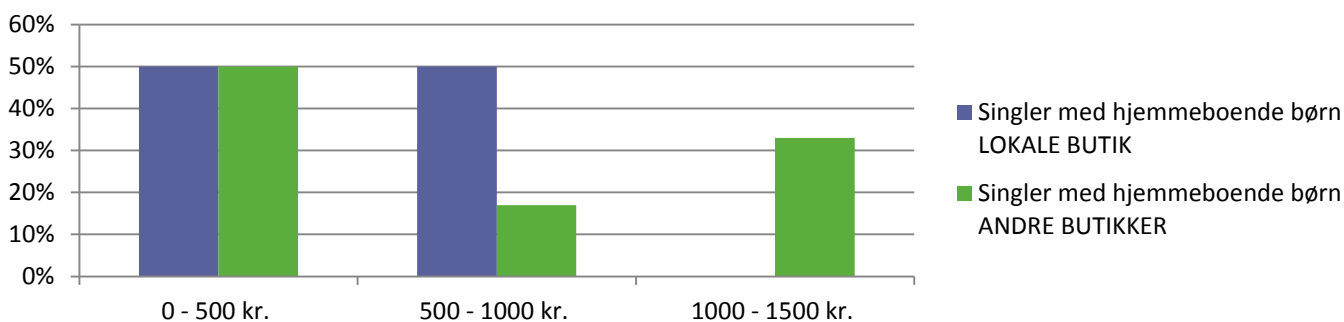
Aktionsgruppen er støttet af Ministeriet for By, Bolig og Landdistrikter og EU. Danmark og Europa investerer i landdistrikter og bæredygtigt fiskeri.

Konceptudvikling af fremtidens landsbybutik på Djursland. Rapport nummer 2

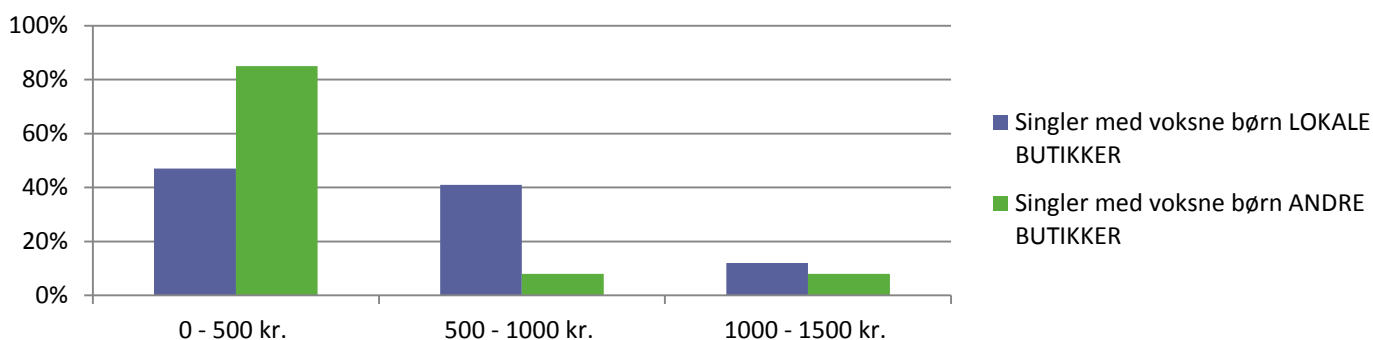
Hvad er kundernes forbrug pr. uge i kr. i lokale butikker og andre butikker fordelt på civilstatus?



Procenter fordelt på 15 besvarelser



Fordelt på 6 besvarelser



Fordelt på 17 besvarelser



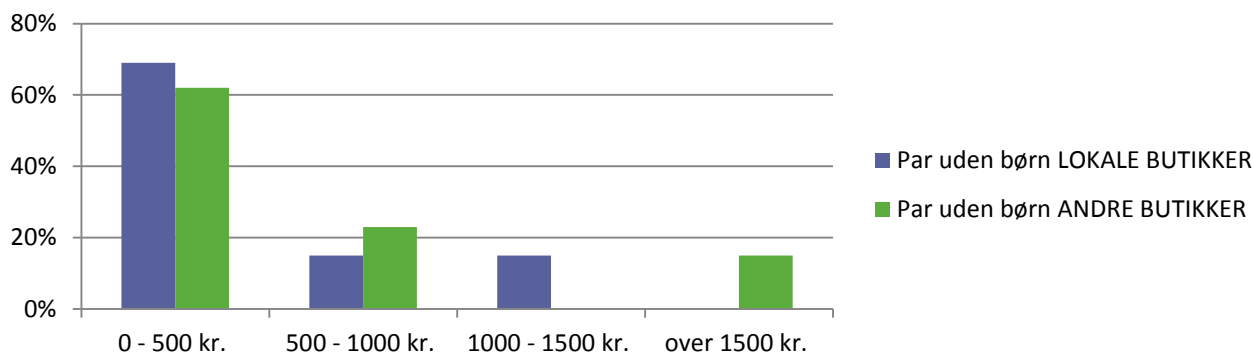
EU og Ministeriet for By, Bolig og Landdistrikter deltager i finansieringen af projekt "Konceptudvikling af fremtidens landsbybutik på Djursland".

Den Europæiske Landbrugsfond for Udvikling af Landdistrikterne og Den Europæiske Fiskerifond

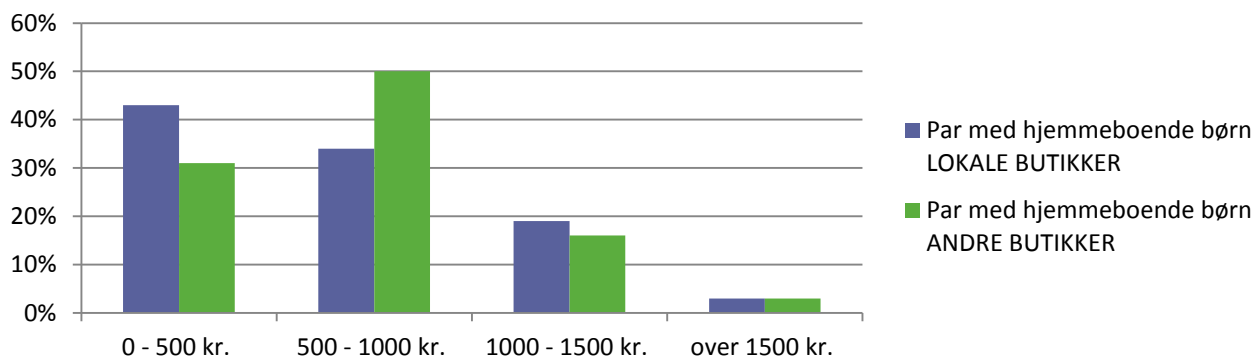


Aktionsgruppen er støttet af Ministeriet for By, Bolig og Landdistrikter og EU. Danmark og Europa investerer i landdistrikter og bæredygtigt fiskeri.

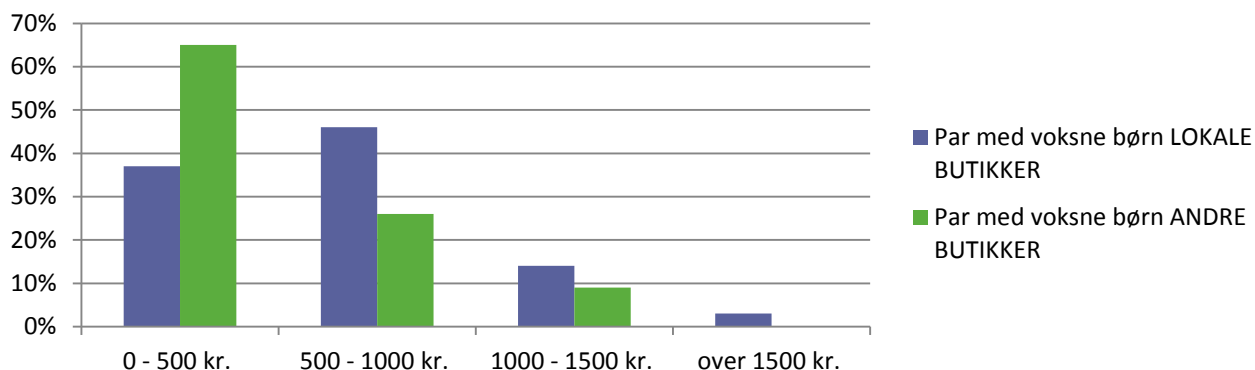
Hvad er kundernes forbrug pr. uge i kr. i lokale butikker og andre butikker fordelt på civilstatus (fortsat)



Fordelt på 13 besvarelser



Fordelt på 58 besvarelser



Fordelt på 88 besvarelser



EU og Ministeriet for By, Bolig og Landdistrikter deltager i finansieringen af projekt "Konceptudvikling af fremtidens landsbybutik på Djursland".

Den Europæiske Landbrugsfond for Udvikling af Landdistrikterne og Den Europæiske Fiskerifond



Aktionsgruppen er støttet af Ministeriet for By, Bolig og Landdistrikter og EU. Danmark og Europa investerer i landdistrikter og bæredygtigt fiskeri.

Hvor ofte handler kunderne lokalt?

Hvor ofte handler kunderne lokalt:	
4 – 7 gange om ugen	58 %
1 – 3 gange om ugen	39 %
1 – 3 gange om måneden	2 %

Procenter er beregnet i forhold til 201 besvarelser.

MINISTERIET FOR
**BY, BOLIG OG
LANDDISTRIKTER**



EU og Ministeriet for By, Bolig og Landdistrikter deltager i finansieringen af projekt "Konceptudvikling af fremtidens landsbybutik på Djursland".

Den Europæiske Landbrugsfond for
Udvikling af Landdistrikterne og Den
Europæiske Fiskerifond



Aktionsgruppen er støttet af Ministeriet for By, Bolig og Landdistrikter og EU. Danmark og Europa investerer i landdistrikter og bæredygtigt fiskeri.